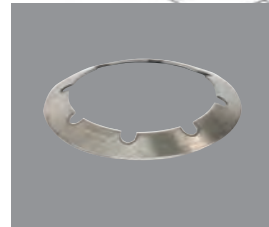


# Montageanleitung



**Klemmfittings Serie 18 Zubehör**

**Klemmfittings Serie 18 d 125 mm**

 **PLASSON**<sup>®</sup>

*Mensch · Produkt · Service*

## Inhaltsverzeichnis

<b>1.</b>	<b>Allgemeine Hinweise</b>	<b>3</b>
1.1	Einsatzbereich	3
1.2	Druckangaben	3
1.3	Positionierung	3
1.4	Ringbundrohre	3
1.5	Mehrfachnutzung	4
1.6	Fittings	4
1.7	Rohroberfläche	4
1.8	Gewindeverbindungen	4
1.9	Werkzeuge	4
1.10	Anwendung	4
<b>2.</b>	<b>Blindstopfen</b>	<b>5</b>
<b>3.</b>	<b>Adapter mit Außengewinde PP</b>	<b>5</b>
<b>4.</b>	<b>Reduktionseinsätze</b>	<b>6-7</b>
<b>5.</b>	<b>Ventil-Anbohrarmaturen</b>	<b>8-9</b>
<b>6.</b>	<b>Doppeladapter</b>	<b>10</b>
<b>7.</b>	<b>PLASS 4 – Spezialkupplungen</b>	<b>11</b>
<b>8.</b>	<b>Übergangsadapter PE auf Stahlrohr</b>	<b>12</b>
<b>9.</b>	<b>Edelstahlringe für PVC-Rohre</b>	<b>13</b>
<b>10.</b>	<b>Klemmfittings Serie 18 d 125 mm</b>	<b>14-15</b>
<b>11.</b>	<b>Schulung / Einweisung</b>	<b>16</b>
<b>12.</b>	<b>Kontakt</b>	<b>16</b>

## 1. Allgemeine Hinweise

Die nachfolgende Montageanleitung gilt für die Verarbeitung von Produkten aus dem PLASSON Klemmfitting Serie 18 Programm.

Die Arbeiten dürfen nur von ausgebildetem und unterwiesenem Personal durchgeführt werden.

Ergänzend sind jeweils die aktuellen Angaben anwendungsspezifischer Regelwerke (z.B. DVGW) und allgemeiner Regelwerke zu beachten.

### 1.1 Einsatzbereich

- Klemmfittings für Rohre aus PE 80, PE 100 nach DIN 8074/75, DIN EN 12201-2 und PE-Xa nach DVGW GW 335-A3 (Wasser)
- Trinkwasserversorgung nach DVGW W 400 und Trinkwassernotversorgungssysteme aus PE 80, PE 100 und PE-Xa
- Kaltwasserversorgung maximal 40° C
- Druckabwasserentsorgung
- Industrieleitungsbau
- Beregnungssysteme
- Kabelschutzsysteme

### 1.2 Druckangaben

- Die auf den Produkten bzw. technischen Datenblättern genannten Druckangaben basieren auf DIN 8076 und ISO 14236 (Wasser 20° C, C=1,25).

SDR der zu verbindenden Rohre:

bis d = 63 mm = SDR 11

ab d = 75 mm = SDR 11/SDR 17

**Hinweis:** Technische Datenblätter finden Sie zum Download auf [www.plasson.de](http://www.plasson.de).

### 1.3 Positionierung

- Die Verbindung ist während der Montage und im Betriebszustand spannungsfrei zu halten.
- Die Verbindung dient nicht als Ersatz für Winkel und Bögen!

### 1.4 Ringbundrohre

- Sollten die Rohre soweit ovalisiert sein, dass sie sich nicht in den Fittingkörper einschieben lassen, dann sind geeignete Maßnahmen zur Rückrundung zu treffen, z.B. der Einsatz von Rundungsklemmen.

# Montageanleitung Zubehör Serie 18

---

## 1.5 Mehrfachnutzung

- Bei PE 100, PE 100 RC und PE-Xa Rohren sollte bei mehrfacher Verwendung der Klemmring erneuert werden.
- Klemmringe in Fittings, die für Innendruckprüfungen verwendet werden, sind grundsätzlich nach jedem Gebrauch zu erneuern.

## 1.6 Fittings

- Die Fittings müssen vor und während der Montage sauber gehalten werden.

## 1.7 Rohroberfläche

- Die Rohroberfläche muss sauber und frei von Sand, Lehm, Steinen und sonstigen Verunreinigungen bzw. Fremdkörpern sein.
- Die zu verbindenden Rohre müssen im Dichtungsbereich frei von Kratzern und anderen Fehlern sein.
- Die Rohroberfläche muss im Verbindungsbereich frei von Riefen sein. Es ist zulässig, mit einem PE-Handrohrscharer Riefen heraus zu arbeiten. Sind die Riefen nach einem Arbeitsgang noch sichtbar, muss das zu verbindende Rohrende abgetrennt werden.

## 1.8 Gewindeverbindungen (Kunststoffgewinde)

- Kunststoffgewinde sind mit DVGW zugelassenen Teflon (PTFE) Band einzudichten.
- Das Gewinde nicht anrauen!
- Um unzulässige Zugspannungen zu vermeiden, sollte ein Gewindegang sichtbar bleiben.

## 1.9 Werkzeuge

- Zum Anziehen der Überwurfmutter (Serie 18) sind nur original PLASSON Schlüssel zu verwenden.

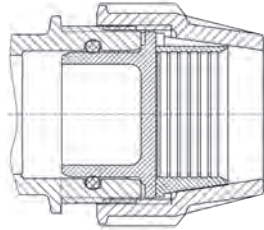
## 1.10 Anwendung

- Die Vorschriften, Regelwerke und Klassifizierungen der für die Materialauswahl, Produktspezifikation, Bauplanung, Bauausführung, Bauabnahme und Betrieb zuständigen Organisationen und Behörden sind zu beachten.

## 2. Blindstopfen Art.-Nr.: 07120 d 20 - d 63

### Montage

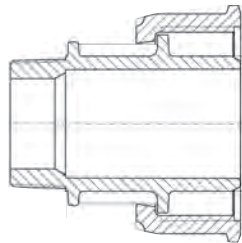
- Überwurfmutter abschrauben
- Klemmring mit abnehmen
- Blindstopfen bis zum Anschlag in den Fitting einstecken
- Überwurfmutter mit Klemmring aufschrauben und fest mit PLASSON-Schlüssel anziehen.



## 3. Adapter mit Außengewinde PP und Spezial-Überwurfmutter Art.-Nr.: 18250 d 25 x 1/2" - d 75 x 3"

### Montage

- Überwurfmutter vom Klemmfitting abschrauben
- Klemmring mit abnehmen
- Adapter bis zum Anschlag in den Fitting einstecken
- Überwurfmutter aufschrauben und fest mit PLASSON-Schlüssel anziehen.

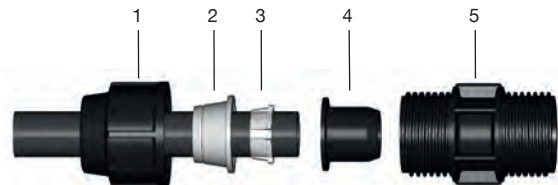
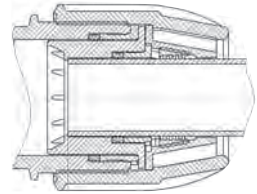


# Montageanleitung Zubehör Serie 18

## 4. Reduktionseinsätze Art.-Nr.: 18930 d 25 x 20 - d 63 x 50

### Montage

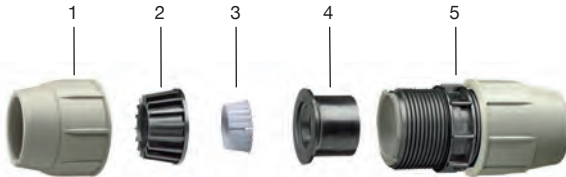
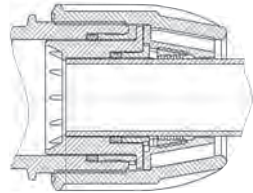
- Überwurfmutter (1) vom Fitting abschrauben und original Klemmring entnehmen, wird nicht mehr benötigt.
- Überwurfmutter (1), grauen Einlegering (2) und Klemmring (3) auf das Rohr schieben.
- Die Einstecktiefe der Reduzierzylinder (4) auf dem Rohr markieren.
- Rohr bis zur Markierung in die Reduzierzylinder (4) einschieben.
- Reduzierzylinder (4) und Rohr bis zum Anschlag in den Fittingkörper (5) einschieben. Etwas DVGW-zugelassenes Gleitmittel am O-Ring erleichtert die Montage.
- Klemmring (3) und Einlegering (2) dicht an den Fittingkörper (5) schieben.
- Überwurfmutter zunächst von Hand anziehen und anschließend mit PLASSON-Schlüssel fest anziehen – bei Abmessungen größer als d 40 mm die Überwurfmutter ½ bis 1 Umdrehung mit dem PLASSON Schlüssel nachziehen.



## 4. Reduktionseinsätze Art.-Nr.: 18930 d 75 x 63 - d 110 x 90

### Montage

- Überwurfmutter (1) abschrauben und anschließend den Klemmring abnehmen, bei d 75 x 63 den Klemmring und Dichtungshalter abnehmen.
  - Bei d 75 x 63 und d 110 x 63: Reduzierzylinder (4) (montiert mit Dichtung) in den Fitting (5) bis zum Anschlag eindrücken.  
Bei d 110 x 75 und d 110 x 90: Reduzierzylinder (4) (montiert mit Dichtung und Dichtungshalter) in den (5) Fitting bis zum Anschlag eindrücken.
  - Reduziereinsatz (2) und Reduzierklemmring (3) in die Überwurfmutter (1) einlegen.
  - Anschließend die Überwurfmutter ca. 3 Gewindegänge auf den Fittingkörper aufschrauben.
  - Das Rohr bis zum Anschlag in den Fitting einschieben.
- Stellen Sie sicher, dass das Rohr über die 63 mm Dichtung hinaus bis zum Anschlag geschoben wurde.
- Die Überwurfmutter mit einem PLASSON-Schlüssel anziehen.



Abmessung d 75 x 63 und d 110 x 63 mm



Abmessung d 110 x 75 und d 110 x 90 mm

# Montageanleitung Zubehör Serie 18

## 5. Ventil-Anbohrarmaturen Art.-Nr.: 18680 d 63 x 32 - d 180 x 63

Zum Anbohren unter Druck befindlicher Trinkwasserleitungen aus PE 80, PE 100, PE-Xa und PVC-U.

### Montage

- Die Montagestelle muss sauber sein und darf keine Riefen aufweisen.
- Die Dichtung (4) in die Aufnahme der Oberschale positionieren. Die flache Dichtungsseite muss zum Rohr zeigen.
- Bei Sätteln 63, 75 und 90 mm muss die Fixierplatte (7) in die Unterschale eingelegt werden.
- Die Schrauben (1) in die Unterschale (5) einführen. Die Schraubenköpfe in die vorgesehene Positionen einrasten.
- Die Unterschale unterhalb der vorgesehenen Montageposition platzieren.
- Anschließend die Oberschale (3) aufsetzen.
- Auf beiden Seiten der Oberschale die Druckplatten (6) positionieren.
- Die Muttern (2) montieren und über Kreuz soweit anziehen, bis sich die Kanten der Ober- und Unterschale berühren. Das Anzugsmoment sollte 15-20 Nm betragen.
- Die Anschlussleitungen gemäß allgemeiner Montageanleitung „Klemmfittings Serie 18“ anschließen.





## 5. Ventil-Anbohrarmaturen Art.-Nr.: 18680 d 63 x 32 - d 180 x 63

### Druckprüfung

- Die Druckprobe des Sattels und der Anschlussleitung ist vor der Anbohrung durchzuführen.

### Anbohrung

- Die Anbohrung kann nach erfolgreicher Druckprobe durchgeführt werden.
- Spindel im Uhrzeigersinn bis zum spürbaren Anschlag drehen. In dieser Position ist das Ventil gleichzeitig geschlossen.
- Nach erfolgter Anbohrung die Spindel gegen den Uhrzeigersinn bis zum oberen Anschlag zurückdrehen. Das Ventil ist in dieser Stellung geöffnet.

### Montage

- Umdrehungen zwischen oberem und unterem Anschlag ca. 25 – 26
- Anbohrdurchmesser beträgt 30 mm
- Anbohren bis max. SDR 11
- Max. Betriebsdruck: Wasser PN 10 bar 20° C



# Montageanleitung Zubehör Serie 18

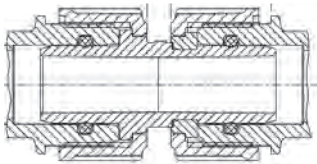
## 6. Doppeladapter Art.-Nr.: 07940 d 20 x 20 - d 63 x 63

Mittels Doppeladapter können unterschiedliche Bauteile aus dem umfangreichen PLASSON Klemmring Programm direkt miteinander verbunden werden.

Hierdurch entstehen einfache, sichere und kostengünstigere Lösungen für eine Vielzahl von Aufgabenstellungen. Eine kleine Auswahl finden Sie auf der rechten Seite.

### Montage

- Überwurfmutter und Klemmring auf der Anschlussseite entfernen
- Doppeladapter einstecken
- Überwurfmutter mit PLASSON-Schlüssel fest anziehen



# Montageanleitung Zubehör Serie 18

## 7. PLASS 4 – Spezialkupplungen Art.-Nr. 18017

Die Spezialkupplung ist geeignet für Übergänge von PE auf Stahl, Kupfer, Blei und Kunststoff.

### 7.1 Reinigung und Vorbereitung

- Rohrende reinigen
- Rohraußendurchmesser bestimmen



### 7.2 Montage

- Fitting (Universalseite) so weit auf das Rohr aufschieben bis das Rohrende gegen die Zentrierstange stößt und ein leichter Widerstand zu spüren ist, nicht über die Zentrierstange hinaus schieben!



### Hinweis:

Achten Sie darauf, dass das Rohr nicht über den Anfang der Zentrierstange hinausgeschoben wird. Eine korrekte Verbindung ist dann nicht mehr möglich!



### 7.3

- Überwurfmutter von Hand fest anziehen. Während des Anziehens darauf achten, dass das Rohr zentrisch und axial korrekt ausgerichtet ist.

### 7.4

- Zur Endmontage ist die Überwurfmutter mit einem PLASSON Spezialschlüssel oder geeignetem Werkzeug kraftvoll anzuziehen. Den Fittingkörper mit einer Zange gegenhalten.



### 7.5

- PE Rohrseite gemäß allgemeiner Montageanleitung „Klemmfittings Serie 18“ montieren.



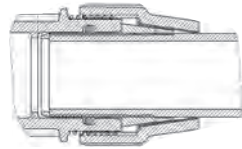
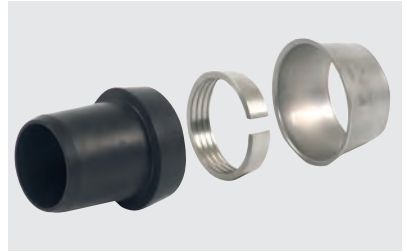
### Hinweis:

Bei der wiederholten Verwendung des Fittings zuerst kontrollieren, dass noch alle Metallzähne im Klemmring vorhanden und unbeschädigt sind.

### 8. Übergangsadapter PE auf Stahlrohr Art.-Nr. 07890 1" x 40 - 2" x 63

#### Montage

- Überwurfmutter abschrauben
- Klemmring mit abnehmen
- Gummiadapter bis zum Anschlag in den Fitting einstecken
- Reduktionskonus in die Überwurfmutter einsetzen
- Überwurfmutter mit Reduktionskonus auf das Stahlrohr aufschieben
- Stahlklemmring auf das Stahlrohrende auf[1] schieben (breite Seite zeigt zum Rohrende)
- Stahlrohr bis zum Anschlag in den Fitting einschieben
- Überwurfmutter mit PLASSON-Schlüssel fest anziehen



## 9. Edelstahlringe für PVC-U Rohre Art.-Nr.: 07970 d 20 - d 63

Der Edelstahlring ermöglicht die Verwendung der Klemmfittings auch bei PVC-Rohren.

### 9.1 Montage

- Demontieren Sie den Fitting und schieben Sie die Teile in folgender Reihenfolge auf das Rohr:
  - Überwurfmutter
  - Klemmring
  - Edelstahlring mit dem großen Durchmesser am Klemmring anliegend

### 9.2

- Führen Sie das PVC-Rohr durch den O-Ring bis zum Anschlag in den Fitting ein.
- Überwurfmutter von Hand anziehen
- Mit PLASSON-Schlüssel kraftvoll anziehen



## 10. Klemmfittings d 125 mm Art.-Nr. 18010

### 10.1 Vorbereitung

- PE-Rohre mit Rohrschneider auf die gewünschte Länge schneiden.

### 10.2 Montage

- Klemmfitting aufschrauben und Überwurfmutter, Bundbuchse, Distanzring sowie O-Ring über das Rohr schieben. O-Ring mit Gleitmittel einschmieren.

**Achtung: Klemmring in dieser Phase noch nicht montieren!**

### 10.3

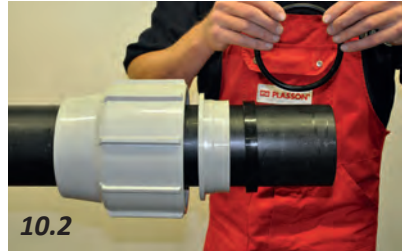
- Rohrende mit Gleitmittel einschmieren (nur DVGW-KTW geprüftes Gleitmittel verwenden!).

### 10.4

- Rohrende bis zum Anschlag in den Fittingkörper einschieben. Anschließend die Überwurfmutter so weit es geht von Hand anziehen.

### 10.5

- Mit dem PLASSON-Schlüssel die Überwurfmutter fest aufschrauben (schlüssig mit dem Fittingkörper).



## 10. Klemmfittings d 125 mm Art.-Nr. 18010

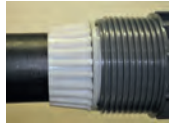
### 10.6

- Überwurfmutter mit PLASSON-Schlüssel und von Hand wieder lösen. Bei richtiger Montage muss die Bundbuchse mit dem Fittingkörper ringsherum abschließen.



### 10.7

- Klemmring mit der Hand weiten und auf das Rohr setzen. Der Klemmring muss mit der Bundbuchse ringsherum abschließen.



### 10.8

- Überwurfmutter so weit es geht mit der Hand fest aufschrauben.



### 10.9

- Mit dem PLASSON-Schlüssel nicht mehr als zwei Umdrehungen nachziehen.



# Montageanleitung Zubehör Serie 18

---

## 11. Schulung/Einweisung

PLASSON führt Einweisungen im Umgang mit der Serie 18 Klemmfittings durch. Diese können nach Absprache auch vor Ort durchgeführt werden.

## 12. Kontakt

Bei Fragen zum PLASSON Serie 18 Klemmfitting-Programm wenden Sie sich an:

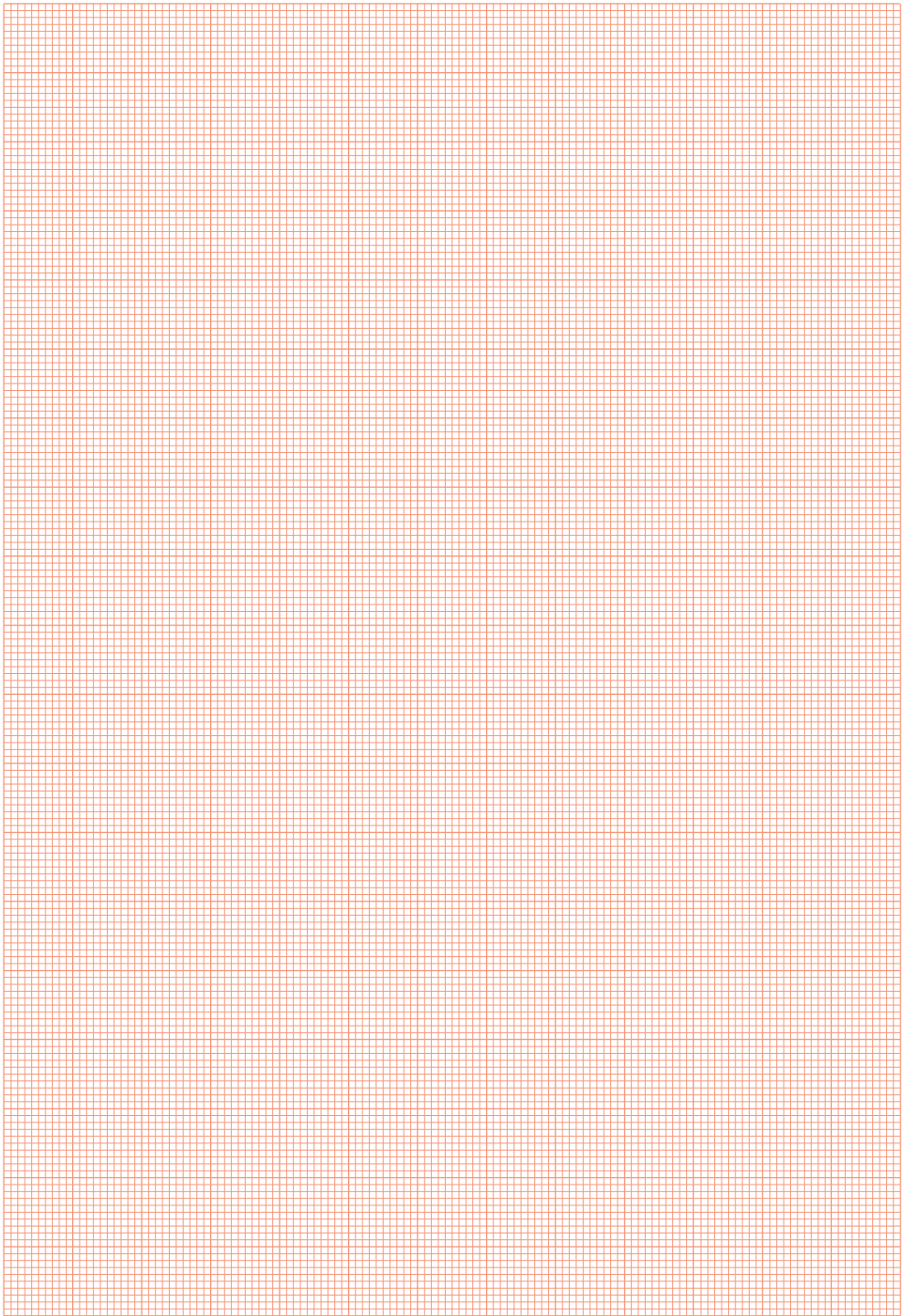
PLASSON GmbH · Postfach 10 11 24 · 46471 Wesel

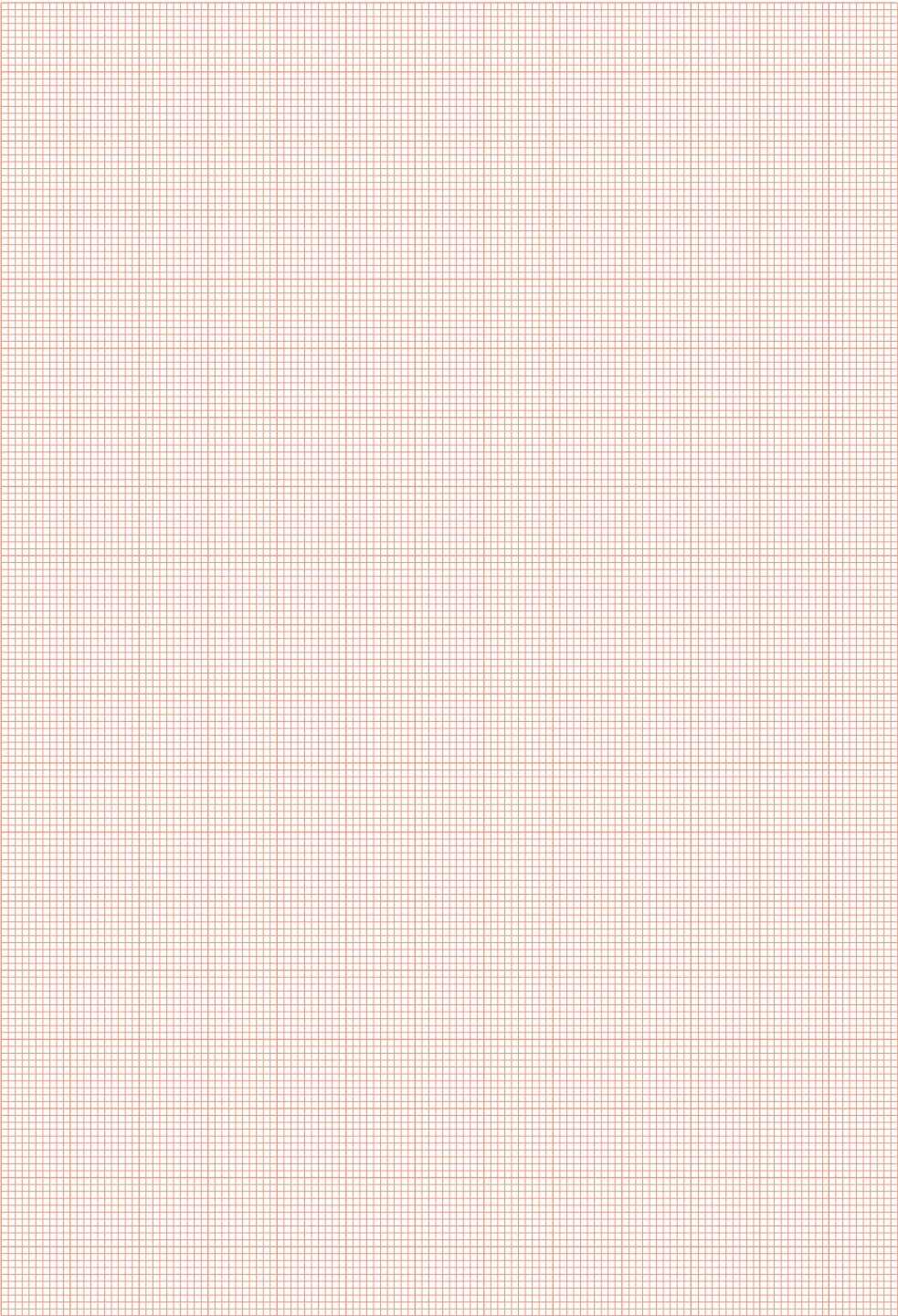
Telefon: 0281 / 952 72-0 · Telefax: 0281 / 952 72-27

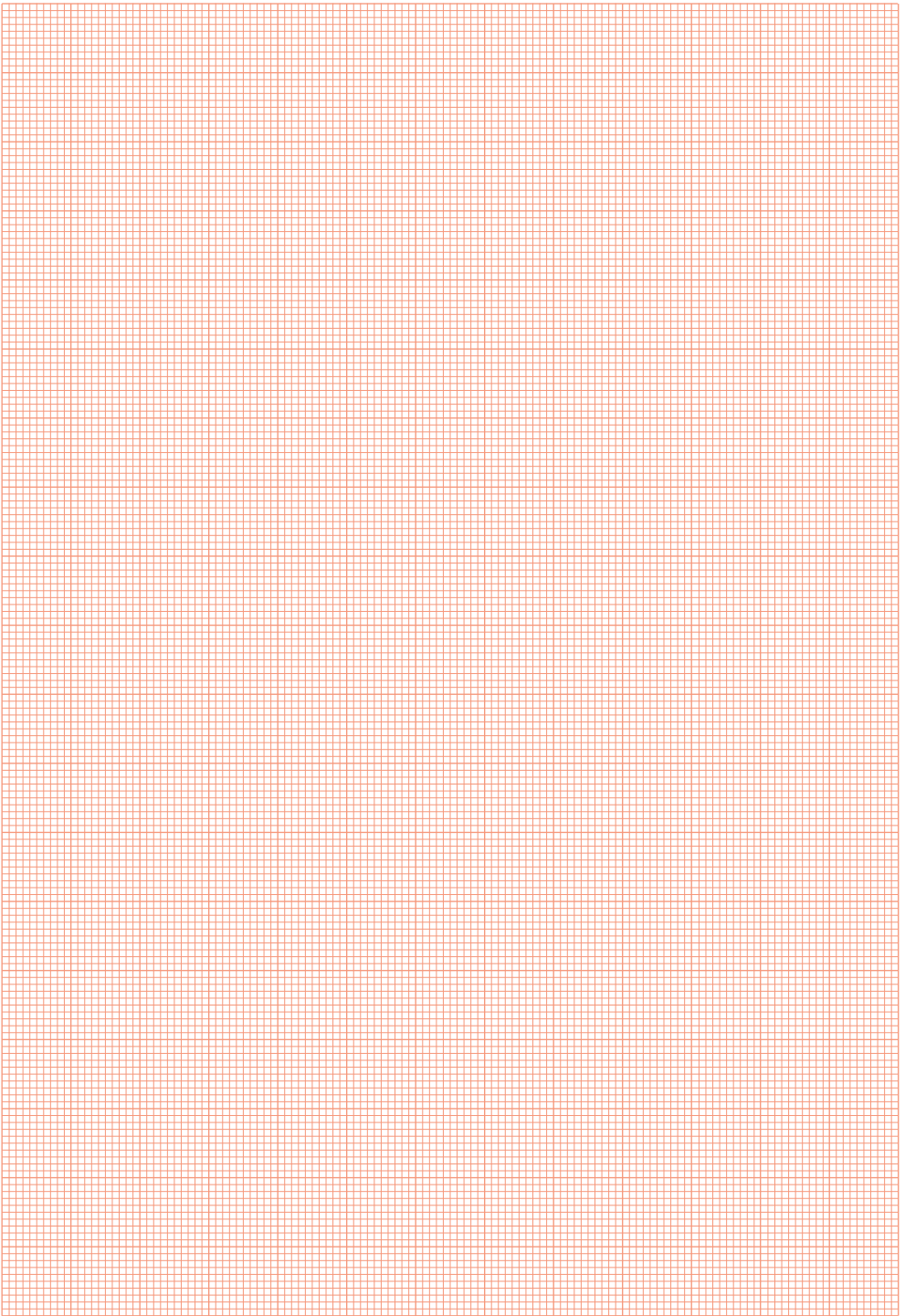
E-Mail: [info@plasson.de](mailto:info@plasson.de)

[www.plasson.de](http://www.plasson.de)









# *Das PLASSON Serie 18 Programm*

---



***Das Gesamtprogramm sowie  
weitere Montageanleitungen  
finden Sie unter  
[www.plasson.de](http://www.plasson.de)***

 **PLASSON<sup>®</sup>**

*Mensch · Produkt · Service*

PLASSON GmbH

**Verwaltung:** Krudenburger Weg 29 · 46485 Wesel

Telefon: (02 81) 9 52 72-0 · Telefax: (02 81) 9 52 72-27 · E-mail: [info@plasson.de](mailto:info@plasson.de) · Internet: [www.plasson.de](http://www.plasson.de)

**Zentrallager:** Im Buttendicksfeld 6 · 46485 Wesel

Technische Änderungen vorbehalten. PLASSON Info 04/2023