

# Montageanleitung

Mauerdurchführung Haka-System 90

Typ 4 für Wasser und Kabel



Mauerdurchführungen

 **PLASSON**<sup>®</sup>

Mensch · Produkt · Service

## Inhaltsverzeichnis

<b>1.</b>	<b>Allgemeine Hinweise</b>	<b>3</b>
1.1	Einsatzbereich	3
1.2	Prüfzeugnisse / Zulassungen	3
1.3	Anwendungsgebiete	3
<b>2.</b>	<b>Mauerdurchführung Haka-System 90 - Typ 4 für Wasser und Kabel</b>	<b>4</b>
2.1	Einbau Mauerdurchführung Typ 4	5
2.1.1	Vorbereitung	5
2.1.2	Montage	5
2.2.	Montage des Verguss-Sets	6
2.3	Verguss des Mörtels	6
2.4	Kürzung der Mauerdurchführung	6
2.5	Endmontage	7
<b>3.</b>	<b>Schulung / Einweisung</b>	<b>7</b>
<b>4.</b>	<b>Kontakt</b>	<b>7</b>

## 1. Allgemeine Hinweise

Die nachfolgende Montageanleitung gilt für die Verarbeitung von Produkten der PLASSON Mauerdurchführungen Haka-System 90.

Bitte lesen Sie diese Anleitung vor der Installation und befolgen nachfolgende Anweisungen: Die Montagearbeiten sind von unterwiesenem Personal durchzuführen.

### 1.1 Einsatzbereich

PLASSON Mauerdurchführungen können eingesetzt werden für:

- Wasser- und Stromleitungen
- die grabenlose Verlegung von Wasser- und Stromleitungen
- nicht unterkellerte Häuser

### 1.2 Prüfzeugnisse / Zulassungen

- DVGW DV-4543BT0502 (DVGW VP 601)

### 1.3 Anwendungsgebiete

- Mauerdurchführung für PE-Wasserleitungen bis 63 mm
- Mauerdurchführung für Stromkabel bis 44 mm
- Mauerdurchführung für die grabenlose Verlegung von Wasser- und Stromleitungen



## 2.1 Einbau Mauerdurchführung Typ 4

### 2.1.1 Vorbereitung

- Herstellen einer Kernbohrung  $\varnothing$  112 mm, Bohrschlamm entfernen. Eventuell vorhandene Hohlräume in der Kernbohrung werden verschlossen.
- Mit der Hand durchgreifen und vor der Hauswand einen Freiraum schaffen, damit sich die Mauerdichtung später entfalten kann.
- Einfüllöffnung kellerseitig im Bohrscheitel schaffen und Kernbohrung vornässen, so dass dem Vergussmörtel beim Einbringen kein Wasser entzogen wird.
- Mit einer beliebigen Nodig-Technik, z.B. mit einer Bodendurchschlagsrakete, vom Keller aus einen Tunnel schaffen bis zur Baugrube an der Versorgungsleitung.

### 2.1.2 Montage

- Vom Keller aus die Wasserrohrleitung / Kabel durch die Kernbohrung einführen. Auf dem letzten Teil der Rohrleitung / Kabel die Mauerdurchführung (1) an der Außenseite mit der Keilgummidichtung (3) und der Überwurfverschraubung (2) vormontieren. (Sollbruchstelle an der Überwurfmutter öffnen/entgraten)
- Unter der Keilgummidichtung (3) die Rohrleitung / Kabel mit Gleitmittel bestreichen.
- Die Mauerdurchführung (1) durch die Kernbohrung schieben bis sich die Mauerdichtung vor der Hauswand entfaltet.
- Durch das Zurückziehen der Mauerdurchführung (1) in Richtung Keller liegt die Mauerdichtung an der Bauwerkaußenseite an. Durch die Führungskufen wird das Futterrohr in der Kernbohrung zentriert. Der Entlüftungsschlauch liegt in der 12:00 Uhr Position.



Abb. 3 Mauerdurchführung Haka-System 90 - Typ 4

Art.-Nr.: 420400 (Wasser),  
Art.-Nr.: 42041 (Kabel)



Abb. 4 Montage der Mauerdurchführung

# Montageanleitung Mauerdurchführungen

## 2.2 Montage des Verguss-Sets (siehe Abb. 1)

- Die Moosgummi-Mauerdichtung (4) und die Druckscheibe Innen (5) über die Mauerdurchführung (1) und Entlüftungsschlauch vor die Hauswand schieben.
- Mit der Kunststoff-Kontermutter (6) die Verguss-Schalung fixieren.
- Einfüllkrümmer (9) in die vorgesehene Öffnung der Druckscheibe und Mauerdichtung einführen und anschließend den Einfülltrichter (8) einstecken.
- Einfüllkrümmer (9), Einfülltrichter (8) und Entlüftungsschlauch durch Drehen der Druckscheibe in die 12:00 Uhr Position bringen und Kontermutter mit Hakenschlüssel (10) anziehen.

## 2.3 Verguss des Mörtels

Der Haka-Verguss-Mörtel wird nach dem Verarbeitungshinweis mit dem Mörtel-Mixer (11) klumpfrei angerührt (0,20 l Wasser/kg Mörtel) und von der Kellerseite in den Einfülltrichter (8) gegossen. Der Hohlraum wird über den Entlüftungsschlauch zum Keller hin entlüftet bis der Mörtel über den Entlüftungsschlauch zurück läuft. Ein Vornässen im Inneren des Schlauches begünstigt das Fließverhalten des Mörtels.

Nach Erhärten des Verguss-Mörtels (ca. 20 min.) kann das Verguss-Set entfernt werden.

Die Reinigung des Verguss-Sets sollte zeitnah erfolgen, damit eine Wiederverwendbarkeit sichergestellt werden kann.

## 2.4 Kürzung der Mauerdurchführung

- Der Entlüftungsschlauch verbleibt in der Kernbohrung und wird bündig mit der Hauswand gekürzt.
- Nach dem Entfernen des Verguss-Sets gem. Abb. 6 eine Metall-Kontermutter (7) von der Kellerseite aus auf das überstehende Gewinde bis vor die Hauswand aufschrauben.
- An dieser Sägeführung entlang die überstehende Mauerdurchführung (1) einschließlich des innenliegenden PE-Rohres kürzen gem. Abb. 7.



Abb. 5 Haka-Verguss-Mörtel  
Art.-Nr.: 420900

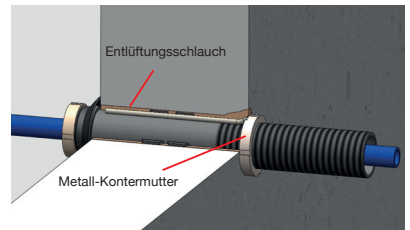


Abb. 6 Montage Metall-Kontermutter

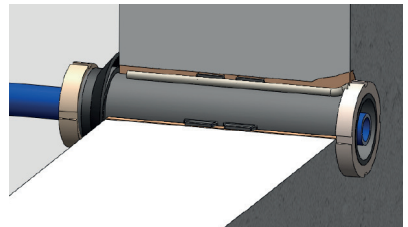


Abb. 7 Kürzung der Mauerdurchführung

## 2.5 Endmontage im Keller

- Das PE-Rohr / Kabel (Hausanschlussleitung) ist soweit nach innen zurück zu ziehen, dass die Überwurfverschraubung (2), Überwurfmutter und Keilgummidichtung (3) kellerseitig problemlos montiert (Sollbruchstelle an der Überwurfmutter öffnen/entgraten) und die weitere Montage der Anschlussleitung erfolgen kann.
- Mithilfe des Haka-Kontermutterschlüssels (10) die Überwurfverschraubung (2) fest auf der Mauerdurchführung (1) verschließen.

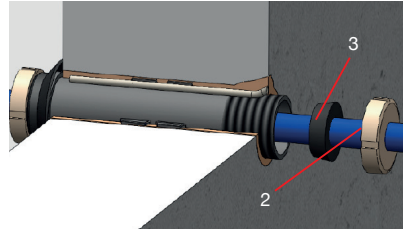


Abb. 8 Montage Überwurfverschraubung und Keilgummidichtung

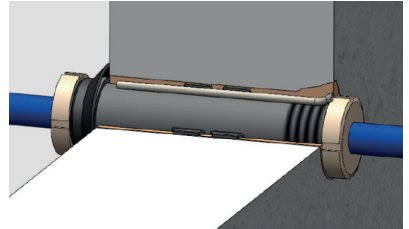


Abb. 9 Endmontage

### Hinweis:

Durch den Einsatz von Gleitmittel wird die Montage der Keilgummidichtung beim Einziehen der Hausanschlussleitung erleichtert.

### Hinweis:

Beim Einsatz einer Haka-Verlängerung (Verlängerungsrohr/Verlängerungsmuffe) muss die Verlängerungsmuffe innerhalb der Kernbohrung positioniert werden. Ggf. ist die Mauerdurchführung zu kürzen. Die Überwurfverschraubung wird in diesem Fall auf dem Verlängerungsrohr an der Kellerseite verschraubt.

## 3. Schulung / Einweisung

PLASSON führt Einweisungen im Umgang mit dem Mauerdurchführung Haka-System 90 durch.

Diese können nach Absprache auch vor Ort durchgeführt werden.

## 4. Kontakt

Bei Fragen zum PLASSON Mauerdurchführung Haka-System 90 Programm wenden Sie sich an:

PLASSON GmbH · Postfach 10 11 24 · 46471 Wesel  
Telefon: 0281 / 952 72 - 0 · Telefax: 0281 / 952 72 - 27  
E-Mail: [info@plasson.de](mailto:info@plasson.de)  
[www.plasson.de](http://www.plasson.de)

# Die PLASSON Mauerdurchführungen Haka-System 90

---



**Das Gesamtprogramm sowie  
weitere Montageanleitungen  
finden Sie unter  
[www.plasson.de](http://www.plasson.de)**

 **PLASSON**<sup>®</sup>

*Mensch · Produkt · Service*

PLASSON GmbH

**Verwaltung:** Krudenburger Weg 29 · 46485 Wesel

Telefon: 0281 / 952 72 - 0 · Telefax: 0281 / 952 72 - 27 · E-Mail: [info@plasson.de](mailto:info@plasson.de) · Internet: [www.plasson.de](http://www.plasson.de)

**Zentrallager:** Im Buttendicksfeld 6 · 46485 Wesel



Ein Produkt der HKO Isolier- und Textiltechnik GmbH

Verantwortlich für den Inhalt: HKO Isolier- und Textiltechnik GmbH · Zum Eisenhammer 54 · 46049 Oberhausen  
PLASSON Info 07/17 · Technische Änderungen vorbehalten